

ご使用前に必ずご確認ください！

Kaspersky Endpoint Security for Business 10

～ご使用にあたっての注意事項～

KASPERSKY

株式会社カスペルスキー

第 1 版(2013 年 6 月)

目次

1.	はじめに.....	3
2.	Kaspersky Security Center 10 に関する注意事項	4
2-1.	インストール前.....	4
2-1-1.	動作環境.....	4
2-1-2.	Kaspersky Security Center 9.x から Kaspersky Security Center 10.0 にアップグレードする場合	8
2-1-3.	Kaspersky Administration Kit 8.x から Kaspersky Security Center 10.0 にアップグレードする場合	8
2-1-4.	Kaspersky Security Center 10.0 で Kaspersky Endpoint Security 8 for Windows を管理する場合	9
2-2.	インストール時.....	9
2-3.	インストール後.....	9
3.	Kaspersky Security Center Web コンソールに関する注意事項	10
3-1.	インストール前.....	10
3-1-1.	動作環境.....	10
3-1-2.	バージョンを 9.x から 10.0 にアップグレードする場合	11
4.	Kaspersky Endpoint Security 10 for Windows に関する注意事項	12
4-1.	インストール前.....	12
4-1-1.	動作環境.....	12
4-1-2.	別のカスペルスキー製品がインストールされている場合.....	13
4-2.	インストール時.....	14
4-2-1.	クライアント PC 上でインストールする場合	14
4-2-2.	Kaspersky Security Center10.0 からリモートでインストールする場合.....	15
4-3.	インストール後.....	16
5.	よくある質問 (FAQ)	18
5-1.	Microsoft Windows XP 環境で稼働する Kaspersky Endpoint Security for Business 製品のサポートについて	18
5-2.	技術情報について	18
5-3.	既知の問題について.....	18

1. はじめに

この文書は、以下のプログラムをご使用いただくにあたり、**重要な注意事項を記載**しています：

- Kaspersky Security Center 10
- Kaspersky Security Center Web コンソール
- Kaspersky Endpoint Security 10 for Windows

ご使用前に必ずお読みください。

また、あわせて以下の製品ガイドもご参照ください：

- Kaspersky Security Center 10.0 管理者用ガイド
- Kaspersky Security Center 10.0 導入ガイド
- Kaspersky Security Center 10.0 スタートガイド
- Kaspersky Security Center Web コンソール ユーザーガイド
- Kaspersky Endpoint Security 10 for Windows 管理者用ガイド

2013 年 6 月時点における Kaspersky Endpoint Security for Business 製品の販売開始時期は、以下の通りです：

製品名	販売開始時期
Kaspersky Endpoint Security for Business Core	2013 年 7 月 17 日
Kaspersky Endpoint Security for Business Select Workstation	2013 年 7 月 17 日
Kaspersky Endpoint Security for Business Select	2013 年 7 月 17 日
Kaspersky Endpoint Security for Business Advanced	2013 年秋の予定

2. KASPERSKY SECURITY CENTER 10 に関する注意事項

2-1. インストール前

2-1-1. 動作環境

以下の動作環境を満たしていることをご確認ください:

■ 管理サーバー

機能	要件
オペレーティングシステム	<ul style="list-style-type: none"> ● Windows XP Professional SP2 以降 (管理サーバーと同じコンピューター上で、Microsoft SQL Server Express 2008 をデータベースサーバーとして使用する場合は、SP3) ● Windows XP Professional x64 SP2 以降 ● Windows Vista Business / Enterprise / Ultimate SP1 以降 (x32 / x64) ● Windows 7 Professional / Enterprise / Ultimate (x32 / x64) ● Windows 8 (x32 / x64) ● Windows Server 2003 以降 ● Windows Server 2003 x64 以降 ● Windows Server 2008 ● Windows Server 2008 (Server Core モードで導入) ● Windows Server 2008 x64 SP1 ● Windows Server 2008 R2 ● Windows Server 2008 R2 (Server Core モードで導入) ● Windows Server 2012 ● Windows Small Business Server 2003 ● Windows Small Business Server 2008 ● Windows Small Business Server 2011
データアクセスコンポーネント	<ul style="list-style-type: none"> ● Microsoft Data Access Components (MDAC) 2.8 以降 ● Windows DAC 6.0

<p>データベース管理システム</p>	<ul style="list-style-type: none"> ● Microsoft SQL Server Express 2005 ● Microsoft SQL Server Express 2008 ● Microsoft SQL Server Express 2008 R2 ● Microsoft SQL Server Express 2012 ● Microsoft SQL Server 2005 ● Microsoft SQL Server 2008 ● Microsoft SQL Server 2008 R2 ● Microsoft SQL Server 2012
<p>ハードウェア</p>	<ul style="list-style-type: none"> ● Windows (32 ビットオペレーティングシステムの場合) <ul style="list-style-type: none"> ➢ CPU: 1 GHz 以上 ➢ メモリ: 1 GB 以上 ➢ ハードディスク: 10 GB 以上の使用可能なディスク容量 ● Windows (64 ビットオペレーティングシステムの場合) <ul style="list-style-type: none"> ➢ CPU: 1.4 GHz 以上 ➢ メモリ: 1 GB 以上 ➢ ハードディスク: 10 GB 以上の使用可能なディスク容量
<p>仮想化環境</p>	<ul style="list-style-type: none"> ● VMware (Workstation 6.0、および ESXi 4.0) ● Microsoft Hyper-V ● KVM (Ubuntu 10.10) ● Microsoft Virtual PC 6.0.156.0 ● Parallels 4.0.6630 ● Oracle VM VirtualBox 4.0.4-70112 (Windows ゲストログインのみ) ● Citrix XenServer 5.6.1 FP1
<p>その他</p>	<ul style="list-style-type: none"> ● Microsoft Windows Installer 4.5

■ 管理コンソール

機能	要件
オペレーティングシステム	<ul style="list-style-type: none"> ● Windows XP Professional SP2 以降 ● Windows XP Professional x64 SP2 以降 ● Windows 7 Professional/Enterprise/Ultimate (x32 / x64) SP1 ● Windows 8 (x32 / x64) ● Windows Server 2003 以降 ● Windows Server 2003 x64 以降 ● Windows Vista SP1 以降 ● Windows Vista x64 SP1 (最新のすべての更新プログラムを適用) ● Windows Server 2008 ● Windows Server 2008 x64 SP1 (最新のすべての更新プログラムを適用) ● Windows Server 2008 x64 R2 ● Windows Server 2008 x64 R2 SP1 ● Windows Small Business Server 2003 ● Windows Small Business Server 2008 x64 ● Windows Small Business Server 2011 x64
管理コンソール	<ul style="list-style-type: none"> ● Microsoft 管理コンソール 2.0 以降
ブラウザ	<ul style="list-style-type: none"> ● 次のオペレーティングシステムの場合は、Microsoft Internet Explorer 7.0 以降 <ul style="list-style-type: none"> ➢ Windows XP ➢ Windows Server 2003 ➢ Windows Server 2008 ➢ Windows Server 2008 R2 ➢ Windows Vista ● 次のオペレーティングシステムの場合は、Microsoft Internet Explorer 8.0 以降 <ul style="list-style-type: none"> ➢ Windows 7 ● 次のオペレーティングシステムの場合は、Microsoft Internet Explorer 10.0 以降 <ul style="list-style-type: none"> ➢ Windows 8

ハードウェア	<ul style="list-style-type: none"> ● Windows (32 ビットオペレーティングシステムの場合) <ul style="list-style-type: none"> ➢ CPU: 1 GHz 以上 ➢ メモリ: 512 MB 以上 ➢ ハードディスク: 1 GB 以上の空き容量 ● Windows (64 ビットオペレーティングシステムの場合) <ul style="list-style-type: none"> ➢ CPU: 1.4 GHz 以上 ➢ メモリ: 512 MB 以上 ➢ ハードディスク: 1 GB 以上の空き容量
--------	--

■ ネットワークエージェント

機能	要件
オペレーティングシステム	<ul style="list-style-type: none"> ● Windows XP Professional SP2 以降 ● Windows XP Professional x64 以降 ● Windows Vista SP1 以降 ● Windows Vista x64 SP1 (最新のすべての更新プログラムを適用) ● Windows 7 Professional / Enterprise / Ultimate (x32/x64) ● Windows 8 (x32 / x64) ● Windows Server 2003 以降 ● Windows Server 2003 x64 以降 ● Windows Server 2008 ● Windows Server 2008 (Server Core モードで導入) ● Windows Server 2008 x64 SP1 (最新のすべての更新プログラムを適用) ● Windows Server 2008 x64 R2 ● Windows Server 2008 R2 Core ● Windows Server 2012 ● Windows Small Business Server 2003 ● Windows Small Business Server 2008 ● Windows Small Business Server 2011 ● Linux ● Mac OS

ハードウェア	<ul style="list-style-type: none"> ● Windows (32 ビットオペレーティングシステムの場合) <ul style="list-style-type: none"> ➢ CPU: 1 GHz 以上 ➢ メモリ: 512 MB 以上 ➢ ハードディスク: 1 GB 以上の空き容量 ● Windows (64 ビットオペレーティングシステムの場合) <ul style="list-style-type: none"> ➢ CPU: 1.4 GHz 以上 ➢ メモリ: 512 MB 以上 ➢ ハードディスク: 1 GB 以上の空き容量
--------	--

2-1-2. KASPERSKY SECURITY CENTER 9.X から KASPERSKY SECURITY CENTER

10.0 にアップグレードする場合

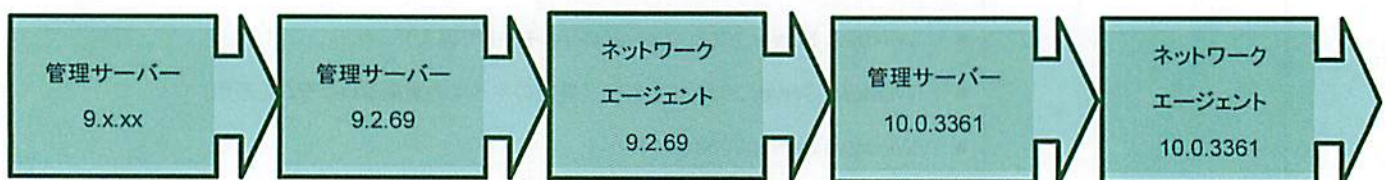
管理サーバーおよびネットワークエージェントが 9.2.69 以前のバージョンからは、10.0 に直接アップグレードできません。

アップグレード前に必ず、管理サーバーを Kaspersky Security Center 9.2.69 へアップグレードしてください。

その際、各クライアントにインストールされているネットワークエージェントも必ず 9.2.69 へアップグレードしてください。

その後、管理サーバーを Kaspersky Security Center 10.0.3361 へアップグレードしてください。

管理サーバーのアップグレードの完了後、各クライアントにインストールされているネットワークエージェントを 10.0.3361 にアップグレードしてください。



2-1-3. KASPERSKY ADMINISTRATION KIT 8.X から KASPERSKY SECURITY

CENTER 10.0 にアップグレードする場合

Kaspersky Administration Kit 8.x からは、Kaspersky Security Center 10.0 に直接アップグレードできません。

アップグレード前に必ず、Kaspersky Administration Kit 8.0.2177 へアップグレードした後、Kaspersky Security Center 9.2.69 へアップグレードしてください。

2-1-4. KASPERSKY SECURITY CENTER 10.0 で KASPERSKY ENDPOINT

SECURITY 8 FOR WINDOWS を管理する場合

Kaspersky Endpoint Security 8 を Kaspersky Security Center10.0 で管理する場合は、

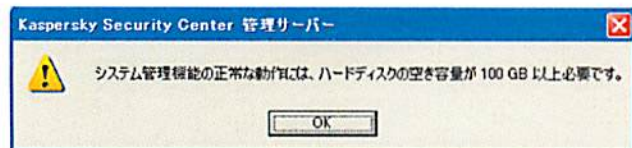
Kaspersky Endpoint Security 8 for Windows のポリシーで「**ぜい弱性の収集**」を「**無効**」にしてください。

2-2. インストール時

Kaspersky Security Center 10 をインストールする環境のハードディスク空き容量が 100 GB 未満の場合、インストール時に以下の画面が表示されます。このメッセージは Kaspersky Endpoint Security for Business | Advanced 製品(3 ページ参照)に含まれるシステム管理機能を使用する場合、100 GB 以上のハードディスク空き容量の確保を推奨するためのものです。

※Advanced 製品は 2013 年 6 月時点では未販売です。

ハードディスク容量が 100 GB 未満の場合も Kaspersky Security Center 10 は正常に動作しますので、OK ボタンをクリックしてインストールを継続してください。



2-3. インストール後

暗号化の機能はサポートされておりません。

画面上で暗号化に関する設定が表示されますが、**暗号化の機能は絶対に使用しないでください。**

3. KASPERSKY SECURITY CENTER WEB コンソールに関する 注意事項

3-1. インストール前

3-1-1. 動作環境

以下の動作環境を満たしていることをご確認ください:

機能	要件
Web サーバー	<ul style="list-style-type: none"> ● Apache 2.2.9 以降, 32-bit (Windows の場合) ● Apache 2.2.9 以降, 32 / 64-bit (Linux の場合)
オペレーティングシステム	<ul style="list-style-type: none"> ● Windows XP Professional SP2 ● Windows XP Professional x64 ● Windows Vista SP1 ● Windows Vista SP1 x64 ● Windows 7 SP1 ● Windows 7 x 64 SP1 ● Windows 8 (x32 / x64) ● Windows Server 2003 以降 ● Windows Server 2003 x64 以降 ● Windows Server 2008 ● Windows Server 2008 (Server Core モードで導入) ● Windows Server 2008 x64 SP1 ● Windows Server 2008 x64 R2 SP1 ● Windows Server 2008 x64 (Server Core モードで導入) ● Windows Server 2008 x64 R2 ● Windows Server 2008 x64 R2 (Server Core モードで導入) ● Windows Small Business Server 2003 ● Windows Small Business Server 2008 ● Windows Small Business Server 2011

ブラウザ	<ul style="list-style-type: none">● Microsoft Internet Explorer 7.0 以降の場合は、次のオペレーティングシステム<ul style="list-style-type: none">➢ Windows XP Professional SP2 以降➢ Windows 7➢ Windows 8● Firefox 16.0, 17.0 の場合は、次のオペレーティングシステム (Windows オペレーティングシステム)<ul style="list-style-type: none">➢ Windows XP Professional SP2 以降➢ Windows 7➢ Windows 8 (Linux 32 ビットオペレーティングシステム)<ul style="list-style-type: none">➢ Fedora 16➢ SUSE Linux Enterprise Desktop 11 SP2➢ Debian GNU/Linux 6.0.5➢ Ubuntu 10.04 Server Edition➢ Ubuntu 12.04 Desktop Edition (Linux 64 ビットオペレーティングシステム)<ul style="list-style-type: none">➢ Red Hat Enterprise Linux 6.2 Server➢ SUSE Linux Enterprise Server 11 SP2➢ OpenSUSE Linux 12.2➢ Ubuntu 12.04 Server Edition● Safari 4 の場合は、次のオペレーティングシステム<ul style="list-style-type: none">➢ Mac OS X 10.4 (Tiger)➢ Mac OS X 10.5 (Leopard)➢ Mac OS X 10.6 (Snow leopard)
------	---

3-1-2. バージョンを 9.x から 10.0 にアップグレードする場合

バージョン 9.x から 10.0 へのアップグレードはできません。

必ずバージョン 9.x を事前にアンインストールした後に、10.0 をインストールしてください。

4. KASPERSKY ENDPOINT SECURITY 10 FOR WINDOWS に関する注意事項

4-1. インストール前

4-1-1. 動作環境

以下の動作環境を満たしていることをご確認ください:

オペレーティングシステム	ハードウェア	その他
<ul style="list-style-type: none"> Windows XP Professional x86 SP3 以降 	<ul style="list-style-type: none"> CPU Intel Pentium 1 GHz 以上、または同等の互換プロセッサ メモリ 最小 512 MB、推奨 1 GB 以上 ハードディスク 1 GB 以上の空き容量 インターネット接続 (本製品のアクティベーション、および定義データベースとプログラムのアップデートに必要) 	<ul style="list-style-type: none"> Microsoft Internet Explorer 7.0 以降 Microsoft Windows Installer 3.0 以降
<ul style="list-style-type: none"> Windows Vista Business / Enterprise / Ultimate Edition SP2 以降 Windows Vista Business / Enterprise / Ultimate x64 Edition SP2 以降 Windows 7 Professional / Enterprise / Ultimate SP0 以降 Windows 7 Professional / Enterprise / Ultimate x64 Edition SP0 以降 Windows 8 Professional / Enterprise x86 Edition Windows 8 Professional / Enterprise x64 Edition 	<ul style="list-style-type: none"> CPU <ul style="list-style-type: none"> ➢ x86 の場合、Intel Pentium 1 GHz以上、または同等の互換プロセッサ ➢ x64 の場合、Intel Pentium 2 GHz以上、または同等の互換プロセッサ メモリ 最小 1 GB、推奨 2 GB 以上 ハードディスク 1 GB 以上の空き容量 インターネット接続 (本製品のアクティベーション、および定義デ 	<ul style="list-style-type: none"> Microsoft Internet Explorer 7.0 以降 Microsoft Windows Installer 3.0 以降

	データベースとプログラムのアップデートに必要)	
<ul style="list-style-type: none"> • Windows Server 2003 Standard x86 Edition SP2 • Windows Server 2003 Standard x64 Edition SP2 • Windows Server 2003 R2 Standard / Enterprise x86 Edition SP2 以降 • Windows Server 2003 R2 Standard x64 Edition SP2 以降 • Windows Server 2008 Standard / Enterprise x86 Edition SP2 以降 • Windows Server 2008 Standard / Enterprise x64 Edition SP2 以降 • Windows Server 2008 R2 Standard / Enterprise x64 Edition SP0 以降 • Windows Server 2008 R2 Foundation x64 Edition SP0 以降 • Windows Server 2012 Foundation / Essentials / Standard x64 Edition (ReFS と Core モードはサポート対象外) • Microsoft Small Business Server 2011 Essentials / Standard / Premium x64 Edition • Microsoft Windows Multipoint Server 2011 x64 Edition 	<ul style="list-style-type: none"> • CPU <ul style="list-style-type: none"> ➢ x86 の場合、Intel Pentium 1 GHz以上、または同等の互換プロセッサ ➢ x64 の場合、Intel Pentium 2 GHz以上、または同等の互換プロセッサ • メモリ <ul style="list-style-type: none"> ➢ 最小 1 GB、推奨 2 GB 以上 • ハードディスク <ul style="list-style-type: none"> ➢ 1 GB 以上の空き容量 • インターネット接続 (本製品のアクティベーション、および定義データベースとプログラムのアップデートに必要) 	<ul style="list-style-type: none"> • Microsoft Internet Explorer 7.0 以降 • Microsoft Windows Installer 3.0 以降

4-1-2. 別のカスペルスキー製品がインストールされている場合

次のカスペルスキー製品がインストールされている場合、それぞれ以下の手順を実行してから、「4-2. インストール時」に進んでください:

- カスペルスキー インターネット セキュリティ 2013
 - カスペルスキー インターネット セキュリティ 2013 をアンインストールします。
- Kaspersky Endpoint Security 10 for Windows のベータ版
 1. 暗号化された領域とドライブを復号化します。
 2. ベータ版をアンインストールします。

4-2. インストール時

4-2-1. クライアント PC 上でインストールする場合

インストール作業の途中でキャンセルをしないでください。

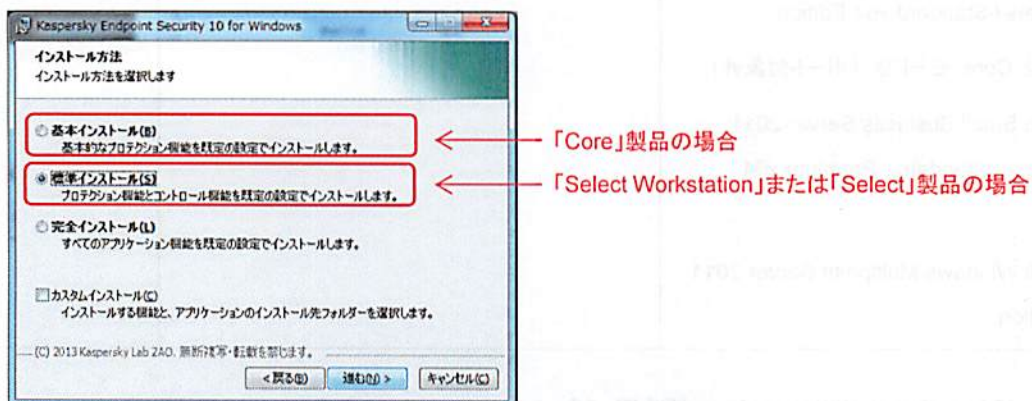
キャンセルした場合、以下の事象が発生する場合があります：

- キャンセル処理が正常に完了せず、不完全なインストール状態となる
- キャンセル処理後、再度インストールをしようとした際に、正常にインストールできなくなる

インストーラーでの導入時に、購入製品名に応じたインストール方法を選択してください：

購入製品名	インストール方法
Kaspersky Endpoint Security for Business Core	基本インストール
Kaspersky Endpoint Security for Business Select Workstation	標準インストール
Kaspersky Endpoint Security for Business Select	標準インストール

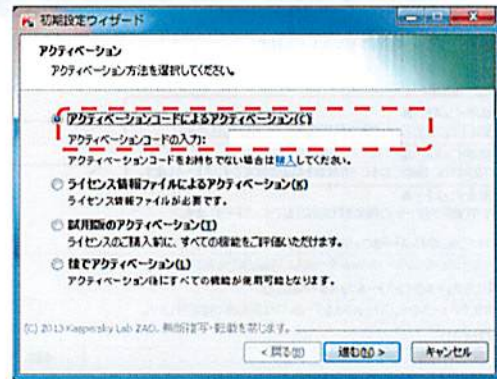
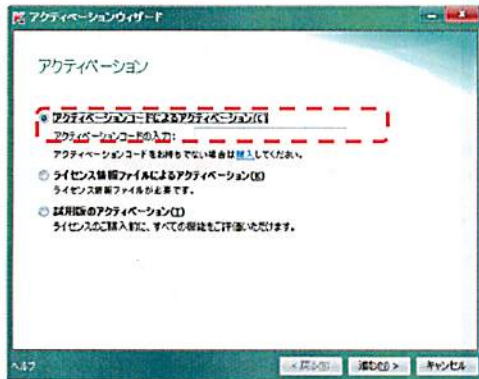
※完全インストールも表示されますが、絶対に選択しないようにお願いします。



Windows Server 2012 環境では、アクティベーションコードによるアクティベーションができないことがあります。

その場合、弊社サポートセンターにお問い合わせください。

➡ <アクティベーションコードの使用画面例>



4-2-2. KASPERSKY SECURITY CENTER10.0 からリモートでインストールする場合

Kaspersky Security Center 10.0 をインストールした後、標準で導入されている Kaspersky Endpoint Security 10 for Windows のインストールパッケージは利用しないでください。

必ず導入前に、Kaspersky Endpoint Security 10 for Windows のインストールパッケージを作成してからご利用ください。

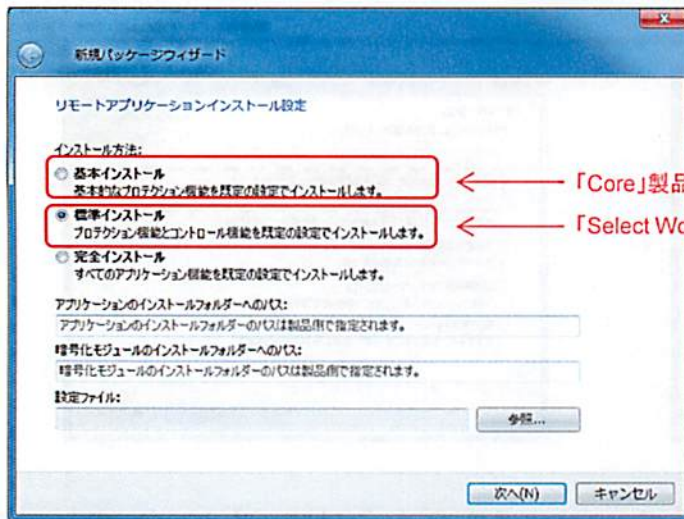
インストールパッケージの作成に必要なファイルは、下記のフォルダー内に保存されています：

«インストールフォルダー\Kaspersky Lab\Kaspersky Security Center\Share\Packages\KES_10.1.0.867»

リモートインストールパッケージの作成時に、購入製品名に応じたインストール方法を選択してください：

購入製品名	インストール方法
Kaspersky Endpoint Security for Business Core	基本インストール
Kaspersky Endpoint Security for Business Select Workstation	標準インストール
Kaspersky Endpoint Security for Business Select	標準インストール

※完全インストールも表示されますが、絶対に選択しないようにお願いします。



4-3. インストール後

暗号化の機能はサポートされておりません。

画面上で暗号化に関する設定が表示されますが、暗号化の機能は絶対に使用しないようにお願いします。

以下の確認方法で、暗号化機能を使用していないことを確認できます：

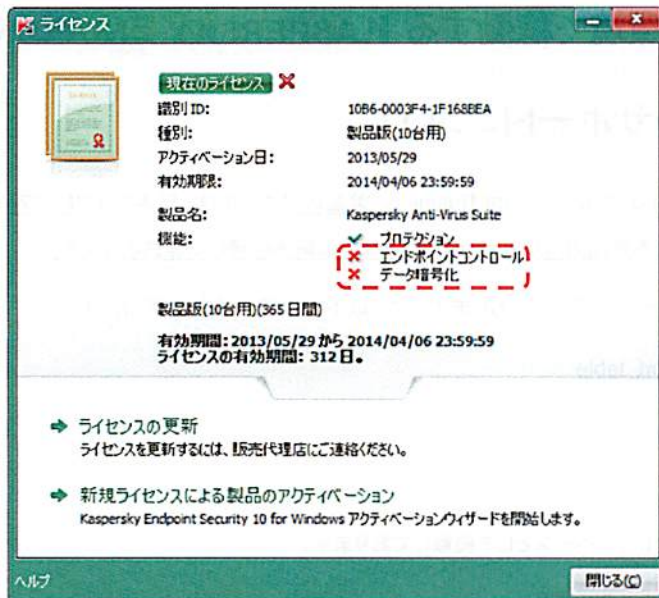
➡ <確認方法>

1. [スタート] - [すべてのプログラム] - [Kaspersky Endpoint Security 10 for Windows] - [Kaspersky Endpoint Security 10 for Windows] の順に選択します。
2. 表示される画面(下図)で、[ライセンス]をクリックします。

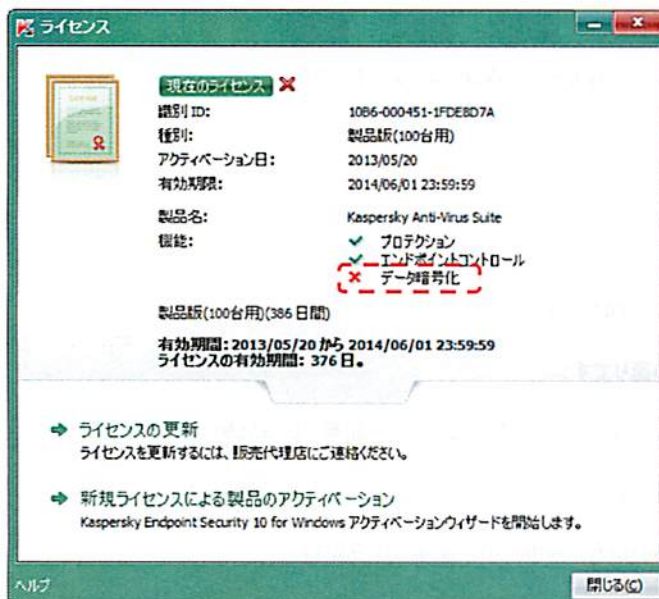


3. [データ暗号化]部分が「×」になっていることを確認します。

➡ Core 製品の場合



➡ Select Workstation, Select 製品の場合



5. よくある質問(FAQ)

5-1. MICROSOFT WINDOWS XP 環境で稼働する KASPERSKY ENDPOINT SECURITY FOR BUSINESS 製品のサポートについて

Microsoft Windows XP 上で稼働する Kaspersky Endpoint Security for Business 製品のサポートは、日本マイクロソフト株式会社による Microsoft Windows XP のサポート終了日(日本時間の 2014 年 4 月 9 日)以降も継続して提供されます。

なお、弊社製品のサポート期間については弊社ホームページに掲載しておりますので、以下の URL をご参照ください:

http://support.kaspersky.co.jp/support/support_table

5-2. 技術情報について

本製品に関する技術的な情報は、弊社ホームページにナレッジベースとして掲載しております。

各製品のナレッジベースが掲載されている URL は、以下の通りです:

- Kaspersky Endpoint Security 10 for Windows
<http://support.kaspersky.co.jp/kes10wks>
- Kaspersky Security Center 10、Kaspersky Security Center Web コンソール 10
<http://support.kaspersky.co.jp/ksc10>

5-3. 既知の問題について

本製品に関する既知の問題は、随時弊社ホームページに公開されます。

各製品について、情報が掲載されている URL は以下の通りです:

- Kaspersky Endpoint Security 10 for Windows (バージョン 10.1.0.867) (記事 ID:9359)
<http://support.kaspersky.co.jp/faq/?qid=208291211>
- Kaspersky Security Center 10、Kaspersky Security Center 10 (記事 ID:9321)
<http://support.kaspersky.co.jp/faq/?qid=208291173>

株式会社カスペルスキー

〒101-0021 東京都千代田区外神田 3-12-8 住友不動産秋葉原ビル 7F

©2013 Kaspersky Labs Japan. Kaspersky Security は、Kaspersky Lab ZAO の登録商標です。

その他記載された会社名または製品名などは、各社の登録商標または商標です。

なお、本文中では、TM、®マークは明記していません。

記載内容は 2013 年 6 月現在のものです。記載された内容は、改良のために予告なく変更されることがあります。